

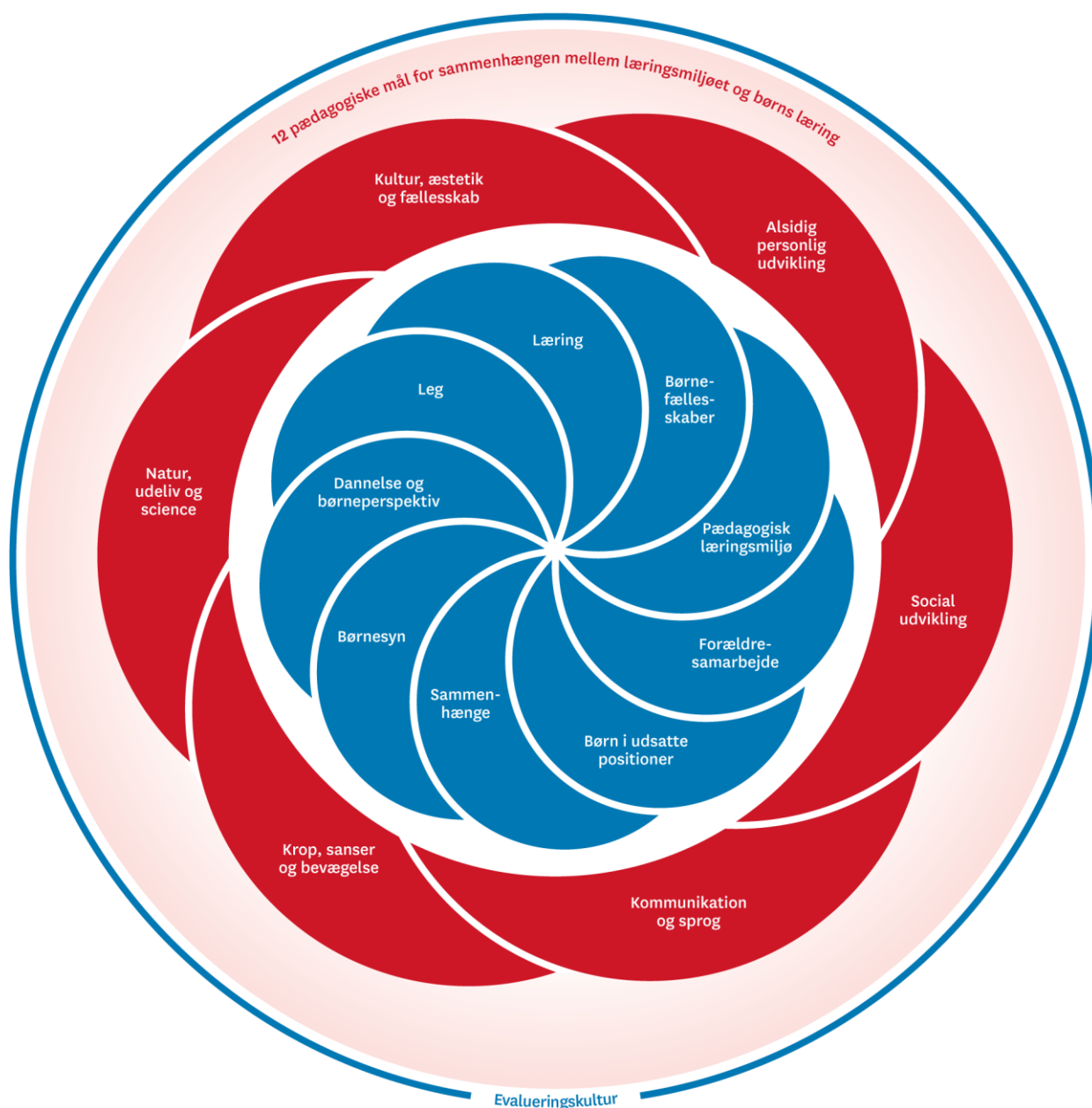
Pædagogisk læreplan for Kantorparken & Rådvalsvej Børnehave 2023



Den pædagogiske læreplan udgør rammen og den fælles retning for vores pædagogiske arbejde med børnenes trivsel, læring, udvikling og dannelse. Læreplanen er et levende dokument, som kort beskriver vores pædagogiske overvejelser og refleksioner med evt. eksempler, der er retningsgivende for det daglige pædagogiske arbejde.

Vi arbejder systematisk og kontinuerligt med at evaluere på læreplanen, ved at udvælge temaer og dele af Læringsblomsten som vi har særligt fokus på. I 2023 har vi i 1. halvår haft fokus på Samspil og Relationer, og i 2. halvår har vi "Sprog og kommunikation" og "Forældresamarbejde" udvalgt som vores faglige fokus.

Læringsblomsten



I ovenstående Læringsblomst opsummeres de centrale dele af Den Styrkede Pædagogiske Læreplan. Inderst er der det pædagogiske grundlag, og yderst er de 6 læreplanstemaer. Vores læreplan er udarbejdet med udgangspunkt i det fælles pædagogiske grundlag, samt de seks læreplanstemaer og de tilhørende pædagogiske mål for sammenhængen mellem det pædagogiske læringsmiljø og børns læring.

Rammen for at udarbejde den pædagogiske læreplan er dagtilbudsloven og dens overordnede formålsbestemmelse samt den tilhørende bekendtgørelse. Loven og bekendtgørelsen er udfoldet i publikationen [Den styrkede pædagogiske læreplan. Rammer og indhold.](#)

Dette dokument beskriver kort nogle af vores lokale overvejelser ift. det generelle arbejde med *Den Styrkede Pædagogiske Læreplan* der altid vil være grundlaget for vores pædagogiske arbejde.

Kantorparkens Børnehave og Rådvalsvej Børnehave

Kantorparkens Børnehave og Rådvalsvej Børnehave er beliggende på to forskellige matrikler tæt på hinanden, men er organisatorisk set samme børnehaver, hvorfor vi også har en fælles læreplan. Vi er selvejende, og en del af klynge NBS4.

Om Kantorparkens Børnehave

Kantorparken 14, 2400 Kbh. NV

Åbningstid: 7.00 – 17.00 mandag - fredag

Tlf. 39 56 37 33

E-mail: bhkantorparken@nbs4.dk

Hjemmeside: www.nbs4.dk/boernehaver/velkommen-til-kantor-parken/

Kantorparkens Børnehave er en mindre børnehave, der tilbyder tid og masser af plads til leg og fællesskab. Vi er normeret til 44 glade og livlige børn med fast personale og faste vikarer, hvoraf de fleste har været hos os i mange år.

Vores lille antal af børn, der efterhånden er en sjældenhed i børnehaver, gør at vi kan prioritere det nære, tætte samvær blandt børn og voksne, og skabe rolige, trygge dage. Vi har dog rigeligt med plads – især på vores store, grønne legeplads med bålhytte, bakker, klatrestativer, sandkasser, fodboldbane, mm.

Vi tilbyder en pædagogisk dagligdag med tryghed og forudsigelighed, hvor vi lægger vægt på at give tid til leg, fordybelse og nære relationer. Vi ønsker at skabe sjove børnefællesskaber, og give børnene den bedste og sjoveste tid inden skolestart, hvor de rigtig kan få lov til at være børn.

Hver uge tager vi på tur, både til nærområdet som fx Utterslev Mose eller Dyssekilden, og længere ture til fx Hareskoven, Ryparken, teater, bibliotek, mm. Vi er på tur flere gange om ugen. Turene kan indeholde formål som f.eks. naturkundskab, fysisk aktivitet, kulturel oplevelse, kendskab til lokalområdet samt opmærksomhed i trafikken.

Vi understøtter det pædagogiske læringsmiljøes brug af børnenes selvvalgte leg, hvor børnene erfarer, motiveres og fordybes. Det er ofte her, vi ser, hvor den enkelte er i sin udvikling. Derfor gives børnene tid til selv at finde på lege, hvor vi kun træder til, når der er behov for hjælp til at udvide eller understøtte legen.

Vi har aktiviteter med et pædagogisk planlagt formål. De kan være målrettet børnegruppen som helhed, eller der kan være tale om en bestemt alders- eller børnegruppe, hvor vi tilrettelægger aktiviteten indenfor nærmeste udviklingszone. Aktiviteterne kan også være planlagt

med udgangspunkt i de ting, det enkelte barn er optaget af. Det vigtigste for os er, at barnet trives i aktiviteten, og at barnet sikres tid og fordybelse i denne.

I børnehaven har vi madordning. Vi er bevidste om, at sund mad – og måltidsvaner er vigtige for barnets udvikling. Under måltiderne i børnehaven understøtter vi udviklingen af gode spisevaner. Maden, der serveres, er ca. 95 % økologisk. Børnene i vores børnehave har en god appetit, fordi de bruger meget energi gennem dagen. Vi er nemlig en aktiv børnehave.

Vi brænder for natur og udeliv. I vores børnehave har børnene mulighed for masser af frisk luft på ture og på vores dejlige legeplads. Vores legeplads har mange udfoldelsesmuligheder til både fysiske udfoldelser og fordybelse. Vi har en bålplads, hvor vi samles i det store fællesskab. Vi har et udeværksted, der gør det muligt at fordybe os i materialer, vi har fundet i naturen. På legepladsen er der flere steder, hvor børnene må grave og rode i jorden efter smådyr eller lave små insektfælder. På legepladsen er der plads til at gynge, både alene eller sammen, f.eks. på den store fugleredegynge. Det er klatrestativ, sandkasser og en bakke, hvor vi kælker, triller eller løber stærkt. Børnehaven har mange små træer og plantekasser med blomster og krydderurter.

Alle, der får lyst til at besøge vores børnehave, skal være velkommen til at kontakte børnehaven, enten telefonisk eller via mail.

Om Rådvalsvej Børnehave

Rådvalsvej Børnehave Rådvalsvej 142, 2400 Kbh. NV

Åbningstid: 7.00 – 17.00 mandag – torsdag. Om fredagen lukker børnehaven kl, 16.00

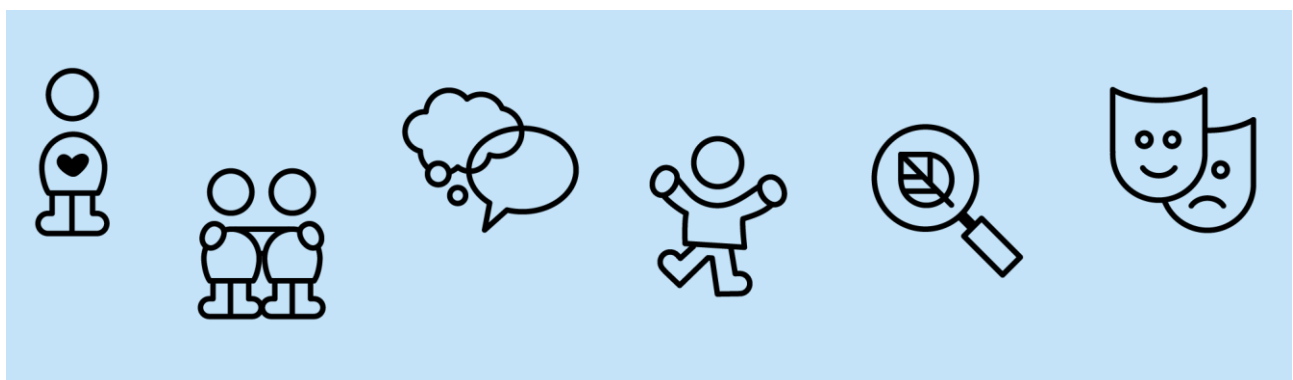
Tlf. 39 69 38 87

E-mail: raadvalsvej@hotmail.com

Hjemmeside: www.nbs4.dk/boernehaver/velkommen-til-raadvalsvej/

Vi er en mindre, overskuelig børnehave, normeret til 22 børn. Vi er en børnehave med fast personale og fast vikar. Børnehaven er beliggende tæt på Utterslev Mose, som er et yndet udflugtsmål, hvor vi følger årets gang for fugle og planter.

Vi vægter et trygt og anerkendende miljø, hvor hvert enkelt barn bliver set. Alle børn er en vigtig del af fællesskabet, som understøttes gennem tætte relationer. Vi giver plads til børnenes



egen leg og initiativer og hjælper dem i udviklingen af sociale kompetencer. Vi inddrager børnene i hverdagens praktiske gøremål og opmuntrer dem til at blive selvhjulpne. F.eks. hjælper børnene parvis med at dække bordene før frokost. Børnene er altid meget motiverede for at deltage, og dette "ansvar" bidrager samtidig både til personlig og social udvikling.

Vi understøtter det pædagogiske læringsmiljø's brug af børnenes selvvalgte leg, hvor børnene erfarer, motiveres og fordybes. Det er ofte her, vi ser, hvor den enkelte er i sin udvikling. Derfor gives børnene tid til selv at finde på lege, hvor vi kun træder til, når der er behov for hjælp til at udvide eller understøtte legen.

Vi har aktiviteter med et pædagogisk planlagt formål. De kan være målrettet børnegruppen som helhed, eller der kan være tale om en bestemt alders- / eller børnegruppe, hvor vi tilrettelægger aktiviteten indenfor nærmeste udviklingszone. Aktiviteterne kan også være planlagt med udgangspunkt i de ting, det enkelte barn er optaget af. Det vigtigste for os er, at barnet trives i aktiviteten, og at barnet sikres tid og fordybelse i denne.

Til de faste aktiviteter hører også ture ud af huset. Turene kan indeholde formål som f.eks. naturkundskab, fysisk aktivitet, kulturel oplevelse, kendskab til lokalområdet samt opmærksomhed i trafikken.

Børnehaven har forældrebetalt madordning. 3 dage om ugen er der varm mad til frokost, f.eks. suppe og hjemmebagt brød, fisk og kartofler eller lasagne. 2 dage om ugen smører børnene selv deres rugbrødsfad med forskelligt selvvalgt pålæg. Madplanen hænger som opslag i børnehaven.

På legepladsen foregår forskellige lege og små aktiviteter, som børnene selv kan vælge til og fra. Den voksne kan f.eks. igangsætte en fangeleg, leg med Hula Hop ringe eller hockey med en gruppe børn. Andre børn går på sneglejagt, laver kager i sandkassen eller tager nogle hurtige cykelture. Nogle gange spiser vi eftermiddagsfrugten udenfor, andre gange går vi indenfor og læser en bog, mens vi spiser frugt. Her taler vi ofte om dagens forløb - Så kan børnene måske bedre huske det, når de bliver spurgt derhjemme.

Dagens sidste timer tilpasser vi aktiviteterne til stemningen i børnegruppen. Måske er der energi til at lege på balanceredskaberne, måske er det modellervoks eller en bog, der foretrækkes. Inden vi siger "Tak for i dag" og børnene går hjem, hjælper de og I forældre med at lægge legetøjet på plads, så vi kan finde det igen i morgen.

Det pædagogiske grundlag

Vores pædagogiske læreplan følger, og er udarbejdet med udgangspunkt i, det fælles pædagogiske grundlag fra Den Styrkede Pædagogiske Læreplan.

Det pædagogiske grundlag består af en række fælles centrale elementer, som er kendetegnende for den forståelse og tilgang, hvormed der arbejdes med børns trivsel, læring, udvikling og dannelse i alle dagtilbud i Danmark, og kan kort beskrives som følger:

- **Børnesyn.** Det at være barn har værdi i sig selv.
- **Dannelse og børneperspektiv.** Børn på fx 2 og 4 år skal høres og tages alvorligt som led i starten på en dannelsesproces og demokratisk forståelse.
- **Leg.** Legen har en værdi i sig selv og skal være en gennemgående del af et dagtilbud.
- **Læring.** Læring skal forstås bredt, og læring sker fx gennem leg, relationer, planlagte aktiviteter og udforskning af naturen og ved at blive udfordret.
- **Børnefællesskaber.** Leg, dannelse og læring sker i børnefællesskaber, som det pædagogiske personale sætter rammerne for.
- **Pædagogisk læringsmiljø.** Et trygt og stimulerende pædagogisk læringsmiljø er udgangspunktet for arbejdet med børns læring.
- **Forældresamarbejde.** Et godt forældresamarbejde har fokus på at styrke både barnets trivsel og barnets læring.
- **Børn i udsatte positioner.** Alle børn skal udfordres og opleve mestring i lege og aktiviteter.
- **Sammenhæng til børnehaveklassen.** Sammenhæng handler blandt andet om at understøtte børns sociale kompetencer, tro på egne evner, nysgerrighed mv.

Da vi meget ofte går på ture, både planlagte og spontane er dette en stor del af vores læringsmiljø, og vil derfor blive uddybet her:

Vi har faste turdage hver uge, hvor vi tager på tur til fx Mosen, RYAC, Hareskoven, legepladser i lokalområdet, Bisperbjerg Kirkegård, gymnastiksalen i TK, mm.

Når vi går på tur, har vi forskellige måder at gå tur på. Her kan nævnes 3 af de generelle fokusområder:

- 1) At øve sig på at gå tur – her har vi fokus på at gå hånd-i-hånd på række, at lære lyssignaler, trafikskilte, mm. at kende, at kunne gebærde sig i busser og offentlig trafik, at lære at se sig for når man går over vejen, mm.

- 2) Destinationstur – her har vi fokus på at komme hen til en destination – fx hvis vi skal nå en teaterforestilling.
- 3) Udforskende ture – her har vi fokus på at udforske på at udforske hvad vi støder på under vores tur, og at give tid og plads til at kunne stoppe op hvis der er noget interessant, fx nogle insekter, et godt klatretræ, en bakke man kan rulle sig ned ad, etc. Vi kommer ofte ikke så langt, da vi forsøger at gribe børnenes initiativer og interesser der opstår.

Eksempel på en udforskende tur:

”En pædagog er på tur med 6 børn. De har snakket lidt om at gå ned til Mosen, og er på vej derhen. På vejen kommer de forbi en bakke, og børnene spørger om de ikke lige kan løbe op ad den. De går sammen over til bakken, og børnene løber op og ned, og begynder at rulle ned ad bakken sammen i tog og enkeltvis. Pædagogen ser efter lidt tid et klatretræ ved siden af, og spørger om de ikke skal gå derover og klatre. Børnene klatrer lidt op ad træet, men de fleste begynder sammen at samle pinde og lave et bål. To børn ligger hen over grene og leger de kører på motorcykel. Pædagogen snakker med motorcyklisterne om deres grene der er håndtag, og andet. Han går så hen til børnene der laver ”bål” med pinde, og hjælper med at stable dem. Sammen finder de nogle lange grene de ligger rundt om som bænke, og sætter sig derefter med pinde de har fundet og leger de rister skumfiduser, mens de synger ”Vi har lejrbål her”. Børnene beder om en uhyggelig historie, og pædagogen fortæller en uhyggelig fjollehistorie hvor han inddrager børnenes navne som personer i fortællingen. Et barn spørger derefter om de ikke skulle ned til mosen, og de spiser deres ”skumfiduser” og går ned til Mosen og fisker isstykker op af søen. Tiden flyver, og de leger løbeleg på vej tilbage til børnehaven for at få frokost.”

Vi har desuden gennem vores faglige forløb og evalueringsarbejde fundet frem til følgende iht. vores lokale læreplan:

Vores børnesyn er at:

- Alle børn er unikke.
- Vi skal som omsorgspersoner sikre at give barnet omsorg, tryghed og nærvær.

- Alle børn skal have de optimale betingelser for trivsel i hverdagen
- Børn er forskellige og udvikler sig i forskellige tempi.
- Alle børn har ret til leg og medbestemmelse.
- Barnet er kompetent, har en værdi i sig selv og er aktiv medskabende i egen læring og udvikling.
- Alle børn har ret til at være en del af et børnefællesskab

Dannelse og børneperspektiv:

Vi er af den grundlæggende opfattelse, at vi som mennesker, og børn, bliver til og dannes igennem samspillet med andre mennesker, såvel børn som voksne. Derigennem lærer man om andre, og sig selv, og lærer sig selv, og andre at kende, og bliver til som unikke individer gennem samspillet med andre. Vi har derfor særlig fokus på at skabe et positivt og trygt samspil mellem børn og voksne, og støtte børnene i deres samspil.

Vi voksne har en vigtig rolle i børnenes dannelsesproces. Særligt i at børnene skal lære at indgå i fællesskaber, hvor samarbejde, konfliktløsning, turtagning og at give plads til hinandens forskelligheder anses som centrale elementer, vi skal støtte dem i at kunne forstå og indgå i.

Vi opfatter barndommen som at have værdi i sig selv, og tager børnene alvorligt.

Børnene skal have lov til at have deres meninger, føle sig trygge i at ytre dem, og de skal lyttes til, hvilket er en del af deres dannelsesproces og demokratiske forståelse.

Vi mener at hvert barn er unikt, og barnet er i sin egen individuelle dannelsesproces der skal respekteres. Vi behandler dermed alle børn ens, ved at behandle dem forskelligt.

Hvad der gavner det enkelte barn, gavner ikke nødvendigvis hele børnegruppen.

Børneperspektiv:

Vi er af den overbevisning at det vigtigste for børnehavebørn er deres deltagelse i legefællesskaber, og at vi som voksne er nærværende og deltagende med børnene i hvad de vælger at beskæftige sig med.

Børnenes perspektiver skal søges at blive inddraget i løbet af hele dagen, og de voksne skal være nysgerrige på og opsøgende i deres interesser og initiativer.

Helt konkret arbejder vi fx med, at:

-Vi søger altid at arbejde i små grupper i løbet af dagen, så alle børn har større mulighed for at kunne komme til orde og ytre deres unikke perspektiver.

- Børnene er med til at bestemme aktiviteternes udformning og forløb, fx med bevægelsesbaner er børnene med til at bygge den og bestemme hvordan den skal være, at vi også har "flydende" krea-aktiviteter, hvor fokus ikke er på slutproduktet, men på processen med børnene, hvori vi følger deres initiativer og interesser. Det er derfor særlig centralt at mærke efter hvor børnene er i aktiviteterne, og justere derefter.

-Vi justerer på dagene, både i løbet af dagen og ift. planlægning, fx ved at høre børnene hvad de vil/følge deres interesser på dagen. Dette gør at børnene føler de bliver hørt, har indflydelse på dagen, og har medbestemmelse.

-Vi har ofte "flydende" aktiviteter, hvor vi er opmærksomme på børnenes udtryk for lyst/behov, lytter til dem, og evt. ændrer på formen/tilbuddene/aktiviteterne dertil.

-Vi har forståelse for, at de ældre børn kan ofte udtrykke det verbalt, men at de mindre udtrykker det kropsligt.

-Om eftermiddagen efter frugt ved at spørge ind til hvad børnene ønsker at lave, og organiserer børn/voksne derefter.

-Vi har ture hvor vi følger børnenes spor til hvad de ønsker at lege, eller hvor vi skal gå hen på vejen hen til en evt. destination.

-Ved spisning spiser de hvad de, og tager, hvad de selv har lyst til.

-Vi har "fjolle spisedage", hvor børnene kommer med deres ønsker til at spise på fjollede måder, og selv kan vælge siddepladser. Vi har fx spist spaghetti med kødsovs med fingrene, vendt borde og stole om og spist på gulvet, siddet på bordene, mm.

-Vi har selvvalgte aktiviteter om morgenen og om eftermiddagen, hvor vi som voksne støtter op om børnenes leg.

-.....mm.

Børneperspektivet i planlagte aktiviteter inddrages ofte ved at:

-Når vi laver fx bevægelsesbaner, er børnene med til at bygge den og bestemme hvordan den skal være.

-At vi også har krea-aktiviteter der er "flydende" ift. hvad der skal laves – at vi ikke har fokus på produktet, men processen i samspillet med børnene, hvori vi følger deres initiativer og interesser.

-Det er derfor særlig centralt for den voksne at mærke hvor børnene er i aktiviteten.

-At vi gennem vores kendskab til børnene, hvad de synes er spændende, sørger for at tilbyde dem aktiviteter/laver aktiviteter med dem, så man dermed ved hvad de synes er spændende.

-At kunne ændre i gruppesammensætningen løbende, afhængig af relationer, niveau, lyster/interesser, mm.

-Justeringer sker både i den efterfølgende refleksion, hvor børnenes perspektiver opdages i refleksionen, og så kan inddrages til at ændre/justere på aktiviteten, så den målrettes anderledes til gruppen. Og i her-og-nu situationer, hvor aktiviteten ændres for at fange børnenes interesser.

Vi som voksne skal bl.a.:

- Give barnet værktøjer til at kunne agere hensigtsmæssigt overfor andre mennesker
- Sikre at barnet bliver i stand til at orientere sig i en global verden
- Give barnet en forståelse af medbestemmelse
- Støtte barnet i at blive selvhjulpne og selvstændigt
- Sikre at barnet oplever at have medindflydelse på sin egen dagligdag

Vores syn på leg og børnefællesskaber: (Evalueres i 1. halvår 2024)

- Vi anerkender legens store betydning for barnets læring og udvikling og finder det derfor vigtigt, at give tid og plads til denne
- Vi ser, at legen er en af de arenaer, hvor barnet kan afprøve forskellige roller blandt andet prøve at sætte sig selv i andres sted. Gennem disse erfaringer udvikler barnet sociale og personlige kompetencer og ofte dybe venskaber
- Vi ser, den spontane leg som barnets naturlige måde at bearbejde sine indtryk og oplevelser på samt tilegne sig en forståelse af omverdenen. Mange børn leger spontant og af sig selv, men nogle gange skal legen støttes, guides og rammesættes for, at alle børn kan være med og for, at legen udvikler sig positivt for alle børn

- Vi ser, at barnet gennem leg lærer at tolke andres følelser, ansigtsudtryk, kropssprog og tonefald. Barnet oplever andres reaktioner på dets ord og handlinger, lærer at vente på tur at lade andre komme til samt selv at søge indflydelse på legen
- Vi ser, at barnet gennem legen udvikler sig personligt samt lærer at dele og samarbejde
- Vi ser, at leg stimulerer sanserne og giver barnet erfaring om sig selv og andre mennesker

Vores syn på børnefællesskaber er at:

- Børn og voksne er fælles om at skabe et socialt rum, hvori det enkelte barn blandt andet kan lære og udvikle sig
- Leg, dannelse og læring kan ske i et socialt samspil med andre børn samt voksne
- Der i hverdagen skal være plads til, at det enkelte barn på egne præmisser både kan vise initiativ og være aktivt i fællesskabet

Vores syn på et bredt læringsbegreb er at:

- Læring sker i legen
- Læring sker i planlagte aktiviteter
- Læring sker i relationen og udforskningen sammen med andre
- Læring sker gennem barnets udforskning på egen hånd
- Læring sker i reaktionen fra vores omgivelser, både fra børn og voksne
- Læring sker gennem rutiner og gentagelser
- Læring sker gennem kroppen og sanseoplevelser
- Læring sker gennem alsidige oplevelser og erfaringer fra natur, udeliv, science, nærmiljø, kultur og samfund

Det pædagogiske Læringsmiljø:

Det pædagogiske læringsmiljø kan defineres som at være et fysisk, psykisk og socialt miljø, hvori det aktivt deltagende barn kan lære sig noget. Et læringsmiljø er både struktur, forstået som fysiske forhold, personale, rutiner, mm., og processer, fx samspil, fællesskaber, mm., der tilsammen giver og har en effekt på børnene. Læringsmiljøer er dynamiske, og skal løbende evalueres og justeres, bl.a. til den aktuelle børnegruppe.

Vores syn på, og arbejde med, det pædagogiske læringsmiljø er bl.a. følgende:

- Et læringsmiljø i sig selv, ikke foregår i et afgrænset tidsrum men favner alle situationer, rutiner, lege og aktiviteter gennem hele dagen
- Vi voksne har en afgørende rolle for at tilrettelægge et læringsmiljø, der tilgodeser alle børn
- Vi arbejder bevidst og målrettet med barnets trivsel, læring, udvikling og dannelse, gennem tilrettelæggelse af de pædagogiske læringsmiljøer
- Vi arbejder bevidst med anerkendende relationer
- Vi følger barnets spor og giver passende udfordringer til barnet
- Vi tilrettelægger aktiviteter efter barnets nærmeste udviklingszone, relationer, mm.
- Vi er fleksible til hvad vi har planlagt til dagen, og i aktiviteter, til at kunne lave ændringer, hvis det ikke passer ind til børnenes behov og ønsker på dagen
- Vi opdeler i små grupper til spisning, evaluerer løbende på overgange, og forsøger altid at lave de bedste forudsætninger for børns deltagelsesmuligheder i løbet af hele dagen
- Vi voksne sørger for at fordele os i løbet af hele dagen ud fra børnene, og at skabe små, afskærmede legeområder
- Vi inddrager børnene i hverdagens rutiner, fx til borddækning, mm.
- Det pædagogiske læringsmiljø er struktureret således at i løbet af dagen har børnene mulighed for at kunne indgå i selvvalgte lege/aktiviteter, og vi har udvalgte fordybelsesaktiviteter, fx formiddagsaktiviteter, fokusaktiviteter, ture ud af huset, mm.

Vi tilstræber kontinuerligt at tilpasse det pædagogiske læringsmiljø til den aktuelle børnegruppe. Det betyder, at vi løbende analyserer og justerer praksis. Vi ser, at følgende bl.a. har indflydelse på det pædagogiske læringsmiljø:

- Personalets uddannelse og kompetencer, børnegruppens sammensætning og størrelse, fysiske rammer, normering, digitale redskaber, og den etiske udformning mv.
- Forventninger og samspil mellem børn, forældre, kollegaer, eksterne samarbejdspartnere og politiske beslutninger.

Samarbejde med forældre om børns læring

- I 2023 havde vi på et forældremøde med fokus på forældresamarbejdet, med udgangspunkt i Københavns Kommunes materiale omkring "Fokus i forældresamarbejdet – Dialogproces til at afstemme forventninger mellem dagtilbud og hjem. Vi snakkede i grupper om forskellige temaer, og derigennem fandt frem til fælles forventninger omkring samarbejdet mellem børnehaven og hjemmet, for at kunne styrke det fælles samarbejde omkring børnene, og få skabt det bedste børneliv i fællesskab. Forældrerådet samler op på hvad der kom ud af mødet, og skal i samarbejde med ledelsen udarbejde fælles principper for samarbejdet mellem hjem og børnehaven, hvormed dette punkt også opdateres (kommer snarest). De fælles principper evalueres årligt på et forældremøde om efteråret.
- Vi anser forældrene som de vigtigste samarbejdspartnere til i fællesskab at skulle sikre børnenes trivsel, læring, udvikling og dannelse. Vi finder det derfor centralt at have et tæt samarbejde.
- Hver dag overlader forældrene det vigtigste i deres liv til os, når de kommer og afleverer deres børn. Det er derfor en vigtig opgave at sørge for forældrene føler sig trygge og inddraget i børnehaven og vores arbejde, for at vi i fællesskab kan skabe de bedste læringsmiljøer for børnene. Forældrene har en unik viden om barnet, som vi har brug for indblik i for at kunne understøtte barnets trivsel, læring, udvikling og dannelse, og er derfor de vigtigste samarbejdspartnere omkring barnet.
- Vi forventer at forældrene også ønsker at positivt samarbejde, og at man deltager til sociale arrangementer, møder, mm., og holder børnehaven opdateret på hvad der

sker i barnets liv i hjemmet. Vi forventer at vi er åbne overfor hinandens perspektiver for at kunne skabe en gensidig, positiv dialog. Vi forventer at man som forælder har øje for det hele børnefællesskab. Både forældre og personalet i børnehaven har et fælles ansvar for at kunne skabe et inkluderende miljø i børnehaven, hvor alle føler sig værdsat, set, anerkendt og en del af fællesskabet.

- Vi forsøger i den daglige kontakt altid at have en positiv dialog med forældrene, og kunne fortælle lidt om dagen – og ellers forventer vi også at forældrene selv spørger ind til dagen hvis de er i tvivl om noget. I som forældre kan altid være sikre på at vi kontakter jer, hvis der er noget særligt omkring barnet på dagen.
- Vi afholder 2 årlige forældremøder, sommerfest og Lysfest i julen, har blomsterdag i foråret, og har løbende forældrekaffer. Vi afholder desuden også forældrerådsmøder efter behov.
- Vi bruger AULA til al kommunikation. Vi har en ugentlig fredagsbesked på AULA hvor vi fortæller lidt om ugen, næste uge, og har billeder fra ugen der gik.
- Vi afholder møder med forældrene senest 3 måneder efter opstart, årligt ved sprog-vurderinger, ved 5-årssamtalen ifbm. skolestart, og igen før skolestart. Vi har desuden samtaler efter behov, og man kan som forælder altid bede om at have et møde.
- Vi samarbejder om inddragelse af eksterne samarbejdspartnere, f.eks. talepædagog, psykolog, socialrådgiver, mm. Vi indhenter altid samtykke fra forældrene før end et barn drøftes med eksterne samarbejdspartnere, og inddrager altid forældrene hvis der laves handleplaner.

Børn i udsatte positioner



Vores syn på børn i udsatte positioner:

Børn i udsatte positioner kan være specielt sårbare og have behov for særlig opmærksomhed, så de får lige chancer for at være en del af børnefællesskabet. At arbejde målrettet med inklusion af ALLE børn og at tilpasse det pædagogiske læringsmiljø til denne opgave er noget, vi kontinuerligt har fokus på og tilstræber at gøre bedst muligt. Vi arbejder hertil ud fra tesen om at alle børn skal behandles forskelligt for at blive behandlet ens.

Sammenhæng til børnehaveklassen



Børnehavernes arbejde med sammenhæng og overgang til skole

Rådvalsvej og Kantorparkens Børnehaver har sammen med en stribe institutioner indgået en lokal samarbejdsaftale med Holbergskolen. Formålet er at sikre en stor opmærksomhed omkring ethvert barns overgang til skolelivet, så det føles trygt og forbundet med glæde at starte i skole.

Børnehaverne er ansvarlige for en elektronisk videns overdragelse omkring børn med særlig udsathed, med henblik på at understøtte en god klassedannelse. Dette sker, når forældrene har givet tilladelse.

I praksis inviteres de kommende skolebørn og deres forældre til et infomøde/åbent hus, hvor skole og fritidshjem præsenteres. Siden inviteres der til i alt 3 besøg på fritidshjemet.

Det pædagogiske læringsmiljø tilrettelægges med særligt fokus på, at de kommende skolebørn så småt kan begynde at frigøre sig fra vaner, som gør dem afhængige af voksenhjælp. Vi giver dem tid og rum til at øve sig i at være selvhjulpne i forhold til bl.a. påklædning, at kunne klare selv på toilettet, selv at kunne sige farvel til sine forældre m.m.

De kommende skolebørn kommer på længere ture, hvor de lærer at begå sig i trafikken. De pædagogisk tilrettelagte aktiviteter stiller øgede krav til børnene om at kunne sidde i længere tid og koncentrere sig, at være mere udholdende, og at kunne være tilbageholdende og vente på, at det bliver deres tur til at sige eller gøre noget, og følge kollektive beskeder.

Inddragelse af lokalsamfundet

I vores børnehaver bruger vi ofte og aktivt lokalsamfundet som en del af vores læringsmiljø.

Vi griber de tilbud, der løbende tilgår os, f.eks. besøg i Grundtvigskirken, "Syng Højt" på Bellahøj m.m. I 2023 havde vi et forløb over 8 uger med den lokale fodboldklub.

Vi tager ofte i Sokkelundlille Teater og ser teater flere gange om året

Vi tager på ture til Rentemester Bibliotek og låner bøger med børnene

Vi bevæger os meget rundt i det lokale butiksliv med børnene, fx en tur til købmanden, mm.

Vi går ture med børnene, og ser hvor de bor fx på fødselsdagsbesøg

Vi går ofte på ture i lokalområdet

Arbejdet med det fysiske, psykiske og æstetiske børnemiljø

Meget af det vi integrerer i det pædagogiske læringsmiljø udspringer af det vi ser, fornemmer eller hører børnene efterspørge, og som vi vurderer kan berige børnenes dagligdag

- Vi arbejder til stadighed på at give børnene en ramme, som de oplever som tryk og som giver gode betingelser for at udvikle sig. F.eks. hænger vi fotos op af særlige oplevelser, begivenheder de har været med til. Her ser vi børnene kommunikere med hinanden om det, de ser. Vi bruger også ophæng af børnenes egne kreationer, samt billeder der kan "læses" som rim eller synges efter

- Vi indretter rummene, så der er rum i rum, med plads til fordybelse f.eks. til konstruktionsleg eller læsning
- Vi giver plads til fysisk udfoldelse og til at børnene er medbestemmende omkring, hvilke lege, der skal foregå. Begge børnehaver har både rum og redskaber til fysisk udfoldelse indendørs
- Legepladsen er indrettet så børnenes læringsmiljø udfordrer fysisk, f.eks. klatrestativer og cykler. Der er sanserum i form af sandkasser, der er plads til vandleg, der er krydderurter, der dufter.
- Der er planter, der kan betragtes (og som skal passes af børnene), der er grønt i form af buske eller frugttræer
- Der er muligheder for at grave og finde smådyr – og holde øje med insekter og deres bo
- Der er mange små gemmesteder, hvor børnene kan søge hen i stille leg

De seks læreplanstemaer



”Den pædagogiske læreplan skal udarbejdes med udgangspunkt i seks læreplanstemaer samt mål for sammenhængen mellem læringsmiljøet og børns læring.

Det skal fremgå af den pædagogiske læreplan, hvordan det pædagogiske læringsmiljø understøtter børns brede læring inden for og på tværs af de seks læreplanstemaer.”

Den styrkede pædagogiske læreplan, Rammer og indhold, s. 32

Alsidig personlig udvikling

”Alsidig personlig udvikling drejer sig om den stadige udvidelse af barnets erfaringsverden og deltagelsesmuligheder. Det forudsætter engagement, livsduelighed, gåpåmod og kompetencer til deltagelse.”



Den styrkede pædagogiske læreplan, Rammer og indhold, s. 36-37

Pædagogiske mål for læreplanstemaet:

1. Det pædagogiske læringsmiljø skal understøtte, at alle børn udfolder, udforsker og erfarer sig selv og hinanden på både kendte og nye måder og får tillid til egne potentialer. Dette skal ske på tværs af blandt andet alder, køn samt social og kulturel baggrund.
2. Det pædagogiske læringsmiljø skal understøtte samspil og tilknytning mellem børn og det pædagogiske personale og børn imellem. Det skal være præget af omsorg, tryghed og nysgerrighed, så alle børn udvikler engagement, livsduelighed, gåpåmod og kompetencer til deltagelse i fællesskaber. Dette gælder også i situationer, der kræver fordybelse, vedholdenhed og prioritering.

Metoder og aktiviteter:

- Vi støtter barnet i at få dækket dets basale behov så det kan trives og udvikle sig og få tillid til andre mennesker
- Vi er opmærksomme på barnets generelle personlige udvikling og venskaber.

- Vi vil være gode rollemodeller for barnet ved at gå foran, ved siden af og bagved for at vise vejen
- Vi vægter modtagelsen af det enkelte barn og støtter barnet i at sige farvel til sine forældre
- Vi arbejder med at anerkendende relationer
- Vi vil se, høre og forstå det enkelte barn, som en unik person
- Vi skaber rum for barnets egne initiativer, idéer og aktiviteter
- Vi respekterer barnets leg og er bevidste om legens betydning for barnets udvikling
- Vi bruger humor i hverdagen
- Vi er til rådighed og tilbyder hjælp, når barnet er usikkert, bange eller ked af det
- Vi tilrettelægger dagligdagen, aktiviteter og lege i forhold til barnets engagement og motivation
- Vi arbejder med temaerne fx. "Mig selv"
- Vi vejleder og støtter barnet i at sætte ord på dets følelser samt graduere disse fx. med bøger, plancher, Fri For Mobberi kuffert osv.
- Vi vejleder og støtter barnet i at respektere egne og aflæse andres grænser, fx. italesætte de forskellige følelser "kan du se han bliver vred, sur, glad?"
- Vi skal støtte og guide barnet fra "jeg kan ikke" til "jeg prøver" og "jeg kan det"
- Barnet deltager i de praktiske aktiviteter, rutiner fx. toiletbesøg, vaske hænder, borddækning, oprydning, af- og påklædning
- Vi støtter barnets fantasi fx. ved dukketeater, dialogisk læsning, højtlesning, egne fantasi-historier og gennem lege
- Vi støtter barnets kreativitet ved at tilbyde brug af forskellige materialer og redskaber

Social udvikling



”Social udvikling er udvikling af sociale handlemuligheder og deltagelsesformer og foregår i sociale fællesskaber, hvor børnene kan opleve at høre til, og hvor de kan gøre sig erfaringer med selv at øve indflydelse og med at værdsætte forskellighed.

Gennem relationer til andre udvikler børn empati og sociale relationer, og læringsmiljøet skal derfor understøtte børns opbygning af relationer til andre børn, til det pædagogiske personale, til lokal- og nærmiljøet, til aktiviteter, ting, legetøj m.m.”

Den styrkede pædagogiske læreplan, Rammer og indhold, s. 38-39

Pædagogiske mål for læreplanstemaet:

1. Det pædagogiske læringsmiljø skal understøtte, at alle børn trives og indgår i sociale fællesskaber, og at alle børn udvikler empati og relationer.
2. Det pædagogiske læringsmiljø skal understøtte fællesskaber, hvor forskellighed ses som en ressource, og som bidrager til demokratisk dannelse.

Metoder og aktiviteter:

- Vi er gode rollemodeller for barnet ved at være omsorgsfulde, empatiske og anerkendende voksne
- Vi arbejder med værdierne:
- Tolerance: at se og acceptere forskelligheder og behandle hinanden som ligeværdige.
- Respekt: at acceptere andre og tage hensyn
- Omsorg: at udvise interesse, medfølelse, bekymring og hjælpsomhed
- Mod: at sige fra og markere egne grænser og sige til, når man ser nogen, der overskrider andres grænser fx. Fri for Mobberi
- Vi støtter op, om barnets egne initiativer, idéer og venskaber
- Vi tilpasser fællesskaberne så alle har mulighed for at deltage
- Vi giver mulighed for at barnet lærer at løse konflikter og forholde sig til de følelser der er svære

- Vi tilbyder voksenstyrede aktiviteter fx. samling, rytmik, ture ud ad huset så barnet kan få oplevelsen at være en del af fællesskabet
- Vi støtter egne lege ved fx. at skabe tematiserede legezone og rum for fordybelse
- Vi opdeler børnene i små grupper, der giver mulighed for at danne venskaber. Ligeledes opfordrer vi forældrene til at indgå legeaftaler
- Vi gør barnet opmærksom på at se andres personlige grænse ved at spørge: "Hvordan tror du han/hun har det"? "Hvad sker der"? "Hvad kan du gøre"?
- Vi støtter barnet i at lære sociale lege/spilleregler fx. vente på tur
- Vi støtter barnet i at lære at lytte, tage hensyn, at vente på tur fx. samling, spisning, rytmik og lege
- Vi giver barnet mulighed for at lege med andre børn og vi skal sikre at der er tilgængeligt legetøj
- Vi skal hjælpe med at igangsætte lege, hvis barnet har behov derfor
- Vi inddrager barnet i de praktiske pædagogiske rutiner fx. ved spisning, for at barnet skal opleve sig som en del af fællesskabet

Kommunikation og sprog



”Børns kommunikation og sprog tilegnes og udvikles i nære relationer med barnets forældre, i fællesskaber med andre børn og sammen med det pædagogiske personale.

Det centrale for børns sprogtilegnelse er, at læringsmiljøet understøtter børns kommunikative og sproglige interaktioner med det pædagogiske personale. Det er ligeledes centralt, at det pædagogiske personale er bevidst om, at de fungerer som sproglige rollemodeller for børnene, og at børnene guides til at indgå i fællesskaber med andre børn.”

Den styrkede pædagogiske læreplan, Rammer og indhold, s. 40-41

At børnene kan kommunikere med sin omverden er et grundlæggende vilkår for at kunne indgå i samfundets fællesskaber, såsom børnehaven og legerelationer. I Kantorparken og Rådvalsvej Børnehaven har vi en fundamental forståelse af, at vi skal give børnene mulighed for, via sproget, at indgå i relationer og samspil med andre, hvor legen er et centralt afsæt for barnets sproglige udvikling og kommunikative kompetencer.

Børn lærer sproget gennem legen med andre børn, og samspillet med de voksne. Og det er os som pædagogisk personale der skal sikre de bedste betingelser for at barnet kan udfolde sig i gunstige betingelser.

Vi har derfor en stor bevidsthed omkring at vi som voksne er rollemodeller, og arbejder bl.a. ud fra følgende fokusområder:

- Børns sprog udvikles bl.a. i dialoger med sproglige rollemodeller ved at lytte, fortælle, stille spørgsmål til deres omgivelser og ved at lege med sproget. De sproglige rollemodeller kan både være det pædagogiske personale, og andre børn.
- Når børn eksperimenter kommunikativt og sprogligt, opnår de erfaringer med at aflæse, genskabe og udvikle en passende kommunikation i forskellige situationer og fællesskaber. Det betyder blandt andet at det pædagogiske personale må hjælpe alle børn til at indgå i dialoger, hvor de lærer at skiftes til at være i en tale- og en lytteposition.
- Vi bestræber os på i løbet af hele dagen at tage hensyn til/inddrage vores viden i forhold til det enkelte barns behov for sprogstimulering, som f.eks. at de kommer til orde, lærer turtagning m.m.

- For at sikre at børnene har mulighed til at komme til orde, har vi stor fokus på at vi så meget som muligt arbejder i små grupper, og stræber efter at lave fordelinger af børn i små grupper i løbet af hele dagen.
- Bevidsthed omkring, at et komplekst og nuanceret sprog er afgørende for børns udvikling og dannelse, og har stor betydning for deltagelse i børnefællesskaberne. Det er desuden en forudsætning for senere deltagelse i skoleliv, samfund og i demokratiske processer.
- For at vedligeholde venskaber og indgå i fællesskaber, er kommunikation og sprog centralt for at danne relationer. Derfor understøtter og guider vi børnene i at formulere deres ønsker og behov i både lege og konflikter.
- Vi arbejder ud fra forståelsen, at dér hvor børnene kan udvikle deres sprog mest, er igennem legen med andre børn. Her indgår der meget sprog efterhånden som børnenes sprog udvikles, og der samarbejdes, forhandles, aftales og drøftes på kryds og tværs, særligt i rollelege. Vi har derfor særlig fokus på at sikre at børnene har de sproglige kompetencer til at kunne indgå i legene, og kender forskellige "legeregler". Vi har særlige "rollelegsaktiviteter", hvor børnene sammen med en pædagog lærer at lege fx læge, bus, café, mm., så de har et solidt fundament til at kunne videreudvikle disse lege.

Eksempel:

"Tidligere på dagen til formiddagsaktiviteten har 5 børn været inde med en pædagog og lavet en læge-rolleleg, hvor de har brugt bandager, sprøjter, termometer, mm. og skiftevis været patienter og læger der fx skulle have behandlet en brækket arm, lavet røntgen, få gips på, mm. Børnene var meget optaget af lægen, og der blev snakket meget undervejs. Senere om eftermiddagen kommer en pædagog forbi puderummet, og derinde er 3 af pigerne der var med til formiddagsaktiviteten i gang. De har stablet puder op hvor én af pigerne ligger inde i en slags kasse af puder. Pædagogen spørger hvad de leger, og de svarer at "Marie har slået sig, så hun er i en røntgenmaskine så vi kan se om der er sket noget. Så er jeg læge, og Nova er sygeplejerske, og vi skal behandle hende". Pædagogen siger: "Godt fundet på, skal jeg ikke hente kassen med læge-redskaberne, så I kan bruge dem?" Pigerne siger ja tak, og pædagogen henter den, så de kan bruge den i deres fortsatte leg."

Dette eksempel viser for os et sikkert eksempel på vi er lykkedes med en aktivitet/forløb – når børnene fortsætter legen/aktiviteten på et andet tidspunkt, og bygger videre på den selv.

Det pædagogiske læringsmiljø i børnehaven er rammerne for hvor børnene sproglige udvikling finder sted, og i børnehaverne arbejder vi ud fra følgende rammer:

1. Vores pædagogiske læringsmiljø skal understøtte, at alle vores børn får mulighed for at udvikle sprog, der bidrager til at børnene kan forstå sig selv, hinanden og deres omverden.
2. Vores pædagogiske læringsmiljø skal understøtte, at alle vores børn opnår erfaringer for at kommunikere og sprogliggøre tanker, følelser, behov, oplevelser og ideer, som børnene kan anvende i sociale fællesskaber.

Børnene skal bl.a. have mulighed for:

- At eksperimentere og lege med sproget.
- At udvikle deres sprog gennem leg, dagligdags aktiviteter, samtaler, mm.
- At blive inspireret af det pædagogiske personale til sproglig kreativitet, og at kunne udtrykke sig på forskellige måder, gennem fx rim og remser, sang, "fjollehistorier", højtlesning, mm.
- At kunne kigge i /læse i bøger, tegne, skrive, mm. på eget initiativ når de selv får lyst dertil.

Sprogvurderinger og den tværfaglige indsats

I børnehaverne sprogvurderes alle børn når børnene senest er henholdsvis 3,4 år, 4,4 år og 5,4 år. Resultaterne af sprogvurderingerne videregives til det øvrige personale og forældrene.

Vi bruger sprogvurderingerne til at skabe et overblik over både det enkelte barns sproglige udvikling, og børnegrupperne som en helhed, for at kunne tilrettelægge det sproglige, pædagogiske arbejde dertil.

Forældrene inddrages i en evt. sprogindsats, og støttes i hvad de kan gøre hjemme for at bidrage til udviklingen af barnets sprog.

Om nødvendigt inddrages der nødvendige sparringspartnere fra det tværfaglige supportteam til at sparre med den sprogansvarlige og forældrene. Der er desuden en fast, tilknyttet talepædagog til børnehaven, som vi kontakter ved behov.

Vi er fælles blandt personalet i børnehaven om det løbende tilsyn med barnets og børnegruppernes sproglige udvikling, i samarbejde med forældrene. Vi tilrettelægger ligeledes særlige sprogstimulerende aktiviteter, når der er behov for et øget fokus.

Vi har udpegede sprogansvarlige i hver afdeling der mødes en gang om måneden til et fælles Sprognævnetmøde, hvor der er fokus på fælles kompetenceudvikling af det sproglige arbejde; og disse står også for at vidensdele til det øvrige personale og igangsætte evt. fælles indsatser.

Krop, sanser og bevægelse

”Børn er i verden gennem kroppen, og når de støttes i at bruge, udfordre, eksperimentere, mærke og passe på kroppen – gennem ro og bevægelse – lægges grundlaget for fysisk og psykisk trivsel.

Kroppen er et stort og sammensat sansesystem, som udgør fundamentet for erfaring, viden, følelsesmæssige og sociale processer, ligesom al kommunikation og relationsdannelse udgår fra kroppen”.



Den styrkede pædagogiske læreplan, Rammer og indhold, s. 42-43

Pædagogiske mål for læreplanstemaet:

1. Det pædagogiske læringsmiljø skal understøtte, at alle børn udforsker og eksperimenterer med mange forskellige måder at bruge kroppen på.
2. Det pædagogiske læringsmiljø skal understøtte, at alle børn oplever krops- og bevægelsesglæde både i ro og i aktivitet, så børnene bliver fortrolige med deres krop, herunder kropslige fornemmelser, kroppens funktioner, sanser og forskellige former for bevægelse.

Metode og aktiviteter:

- Vi understøtter barnets 3 grundsanser (føle-, balance- og muskel/ledsansen) fx. gyngende, hoppe og balancelege
- Vi giver barnet mulighed for at undersøge og eksperimentere gennem dets sanser fx. smags- og følelege
- Vi understøtter barnets glæde ved kropslig udfoldelse fx. italesætter barnets igangværende bevægelse
- Vi giver barnet mulighed for at udvikle kropsbevidsthed, robusthed såvel fysisk som psykisk
- Vi skaber rammer ude og inde, som kan anspore barnet til bevægelse og fysiske aktiviteter fx. planlagte aktiviteter samt støtte op om barnets eget initiativ
- Vi give barnet fysiske udfordringer så de kan overskride egen formåen, og opleve succes i forhold til egen krop

- Vi tilrettelægger og gennemfører rytmik/bevægelses-og sanglege med barnet, der kan understøtte barnets grund bevægelser fx. kaste/gribe, løbe, kravle, krybe, hoppe på forskellige måder, hinke, springe osv.
- Vi tilrettelægger og gennemfører finmotoriske aktiviteter fx. male, klippe, lime, der tilgode-ser barnets finmotorik
- Vi er bevidste om at vise barnet vores egen glæde ved bevægelse
- Vi tager på ture som giver barnet muligheder for at bevæge sig i en varieret natur fx. ture til Utterslevmose, Elefantlegepladsen, Hareskoven og Børnehaven Ryac's dyrelege-plads.
- Vi tilrettelægger og gennemfører aktiviteter, der kan understøtte barnets motoriske udfor-dring fx. forhindringsbane, kaste/gribe, hoppe på forskellige måder, hinke, springe
- Vi støtter og vejleder barnet til selv at tage tøj af og på
- Vi giver barnet kendskab til kroppens opbygning og funktion fx. italesætte "mærk dit hjerte banker" samt under temaet: "Mig selv"
- Vi læser bøger om kroppen og dens funktion

Natur, udeliv og science



”Naturoplevelser i barndommen har både en følelsesmæssig, en kropslig, en social og en kognitiv dimension.

Naturen er et rum, hvor børn kan eksperimentere og gøre sig de første erfaringer med naturvidenskabelige tænke- og analysemåder. Men naturen er også grundlag for arbejdet med bæredygtighed og samspillet mellem menneske, samfund og natur.”

Den styrkede pædagogiske læreplan, Rammer og indhold, s. 44-45

Pædagogiske mål for læreplanstemaet:

1. Det pædagogiske læringsmiljø skal understøtte, at alle børn får konkrete erfaringer med naturen, som udvikler deres nysgerrighed og lyst til at udforske naturen, som giver børnene mulighed for at opleve menneskets forbundethed med naturen, og som giver børnene en begyndende forståelse for betydningen af en bæredygtig udvikling.
2. Det pædagogiske læringsmiljø skal understøtte, at alle børn aktivt observerer og undersøger naturfænomener i deres omverden, så børnene får erfaringer med at genkende og udtrykke sig om årsag, virkning og sammenhænge, herunder en begyndende matematisk opmærksomhed.

Metode og aktiviteter:

- Vi giver barnet mulighed for udeliv hver dag året rundt fx. på vores legeplads
- Vi planlægger og gennemfører ture ud af huset fx. Hareskoven, Utterslevmose, Ryac's dy-relegeplads og Hellerup strand
- Vi giver barnet mulighed for at fordybe sig i naturen fx. på legepladsen finde snegle, edderkopper, grave efter regnorme, kigge efter knopperne på træerne og undersøge dette.
- Vi giver barnet mulighed for at eksperimentere og lege med sand, jord og vand fx hoppe i vandpytter, bygge sandslot, sandkager og grave i jorden
- Vi styrker barnets miljøbevidsthed fx. vi deltager i den årlige landsdækkende affaldsindsamling og leger miljøpatrulje
- Vi læser bøger om naturen og vejrphenomener

- Vi indsamler naturmaterialer blade, kogler, grene og blomster og bruger disse til fx. col-lager og kunstneriske udtryk
- Vi samtaler med barnet om årstiderne og oplever vejrets forskellighed sammen fx. regn, sol, blæst og sne
- Vi tilrettelægger og gennemfører sange og bevægelseslege om fx. insekter og vejrfæ-nomener
- Vi tilrettelægger og gennemfører aktiviteter fx. krible/krable tema, plantedag og sår frø - skabelsesprocesser
- Vi giver barnet mulighed for at færdes i naturen og passe på den fx. bygge huler af na-tur-materialer
- Vi giver barnet mulighed for at eksperimentere med antal, farver og former som tilgang til det matematiske sprog fx. tale om former såsom tre-, firkanter og cirkler, tælle antal børn og spille farvespil
- Vi giver barnet mulighed for at eksperimentere med matematiske begreber mange/få, stor/lille, tung/let, over/under og forrest/bagerst

Kultur, æstetik og fællesskab



”Kultur er en kunstnerisk, skabende kraft, der aktiverer børns sanser og følelser, ligesom det er kulturelle værdier, som børn tilegner sig i hverdagslivet.

Gennem læringsmiljøer med fokus på kultur kan børn møde nye sider af sig selv, få mulighed for at udtrykke sig på mange forskellige måder og forstå deres omverden.”

Den styrkede pædagogiske læreplan, Rammer og indhold, s. 46-47

Pædagogiske mål for læreplanstemaet:

1. Det pædagogiske læringsmiljø skal understøtte, at alle børn indgår i ligeværdige og forskellige former for fællesskaber, hvor de oplever egne og andres kulturelle baggrunde, normer, traditioner og værdier.
2. Det pædagogiske læringsmiljø skal understøtte, at alle børn får mange forskellige kulturelle oplevelser, både som tilskuere og aktive deltagere, som stimulerer børnenes engagement, fantasi, kreativitet og nysgerrighed, og at børnene får erfaringer med at anvende forskellige materialer, redskaber og medier.

Metode og aktiviteter:

- Vi planlægger og gennemfører forskellige kreative aktiviteter, hvor vi sammen skaber noget med barnet fx. teater, musik, malerier og klippe/klistre
- Vi planlægger og gennemfører fælleslege fx. gemmelege og fangelege
- Vi giver barnet mulighed for at forstå andres kulturelle baggrunde fx. ved at italesætte forskellige madkulturer og trosretninger/beklædning
- Vi giver barnet mulighed for at lege på dets egne præmisser med de andre børn og derigennem danne børnefællesskaber
- Vi skaber rammer, som kan fungere som rettesnor for at handle på en hensynsfuld, respektfuld og demokratisk måde fx. sige goddag og farvel, vente på tur, turde sige fra og til og tale pænt til hinanden

- Vi skaber rammer, der giver deltagelsesmuligheder for alle børn, og hvor barnet kan opleve sig selv som en aktiv del af beslutningsprocessen og fællesskabet ud fra erfaringsniveau og formåen fx. komme med input i samling og forslag til lege
- Vi afholder sommerfest, hvor alle familier inviteres og opfordres til at deltage i samvær, leg og spise maden, som hver familie har medbragt til fælles buffet
- Vi afholder julefest/lysfest. Barnet optræder med julesange/Lucia optog. Det kan være en stor oplevelse for barnet at stå frem og optræde
- Vi tager på museer/teater/Sokkelundlille/Grundtvigskirken/kirkegården. I december kan det kulturelle islæt fx. være med julen som tema. Det kan give samtaler om den danske jul og samtidig være et springbræt til at tale om andre højtider, andre måder at tro og leve på
- Vi giver barnet mulighed for at opleve vores traditioner, fx. fødselsdage, fastelavn og påske

Evalueringsskultur



”Lederen af dagtilbuddet er ansvarlig for at etablere en evalueringsskultur i dagtilbuddet, som skal udvikle og kvalificere det pædagogiske læringsmiljø.

Lederen er ansvarlig for, at arbejdet med den pædagogiske læreplan evalueres mindst hvert andet år med henblik på at udvikle arbejdet. Evalueringen skal tage udgangspunkt i de pædagogiske mål og herunder en vurdering af sammenhængen mellem det pædagogiske læringsmiljø i dagtilbuddet og børnenes trivsel, læring, udvikling og dannelse.

Evalueringen skal offentliggøres.

Lederen af dagtilbuddet er ansvarlig for at sikre en løbende pædagogisk dokumentation af sammenhængen mellem det pædagogiske læringsmiljø og børnenes trivsel, læring, udvikling og dannelse. Den pædagogiske dokumentation skal indgå i evalueringen.”

Den styrkede pædagogiske læreplan, Rammer og indhold, s. 50-51

Det er ikke et lovkrav at beskrive dagtilbuddets dokumentations- og evalueringsspraksis i den pædagogiske læreplan, men det kan være en fordel i udarbejdelsen af læreplanen at forholde sig til den løbende opfølgning og evaluering af indholdet i læreplanen.

I vores børnehaver arbejder vi dynamisk med vores evalueringssarbejde. Ved dynamisk menes, at vi arbejder ud fra det dynamiske samspil der finder sted imellem forskellige metoder og redskaber, hvortil vi ikke slår os statisk fast på fx én specifik, skriftlig metode, men arbejder med en dynamisk tilgang til de valgte metoder der kan variere.

Vi har dermed valgt en dynamisk evalueringsskultur, der giver plads til at kunne anvende de metoder der findes relevante til den specifikke kontekst, for ikke at låse os fast på én særlig metode eller redskab. Der bruges fx Hjernen&Hjertet med de relevante data derfra, SMTTE, praksisfortællinger, observationer, forældredtalelser, mm., med overbevisningen om at ét redskab/metode ofte ikke kan stå alene, men skal suppleres med andre redskaber/metoder, for at kunne være fyldestgørende.

Det er fx ikke alle evalueringer og metoder der kræver skriftlighed, da meget pædagogfagligt i en travl praksis foretages løbende sprogligt, hvortil der indgås sproglige aftaler, tiltag, mm.

I børnehaverne evaluerer vi når der er en tydelig efterspørgsel eller behov. Tydelig efterspørgsel kan fx være ved afslutningen af det periodiske arbejde med et tema/forløb, en særlig indsats der er iværksat, det kontinuerlige arbejde med læreplanen, mm.

Vi tilstræber at udvikle en evalueringskultur gennem systematiske tilbageblik i den daglige praksis, og ved at evaluere på de temaer vi har arbejdet med i perioder. Det kan fx være *Krible-Krable*-tema, som vi har arbejdet med 1 måned, hvorefter vi evaluerer på om vi kunne se de tegn vi forventede hos børnene og hvad de fik ud af det. Vi noterer os desuden løbende om der skal ændres i tiltag/forløbet, og om det tilbudte pædagogiske læringsmiljø tilhørende temaet skal justeres. Derefter noteres eventuelle erfaringer tilhørende arbejdet med temaet til senere brug ved genbesøg af temaet.

Vi har desmere en løbende evalueringskultur tilhørende det tema (eller fokusområde) vi arbejder med ud fra læreplanen, hvor vi fx i 2023 anvender praksisfortællinger på personalemøder, mm.

Hvordan evaluerer vi arbejdet med den pædagogiske læreplan, som skal foretages mindst hvert andet år?

Vi evaluerer løbende og kontinuerligt på den pædagogiske læreplan ved at udvælge emner som vi evaluerer og arbejder med i fællesskab på P-møder, husmøder og i det daglige arbejde. Fx i 1. halvår af 2023 evaluerede vi på *Samspil og relationer* og *Børneperspektiv*, og i 2. halvår af 2023 skal vi evaluere *Sprog og Kommunikation*. I 1. halvår af 2024 skal vi evaluere *Leg og børnefællesskaber*.

Dermed udvælger vi i fællesskab de emner der findes mest relevante at evaluere, og opkvalificerer arbejdet med disse i en given periode.

